

AUTORSKÉ PRÁVA © Hangzhou EZVIZ Software Co., Ltd. VŠETKY PRÁVA VYHRADENÉ.

Všetky informácie, okrem iného vrátane textov, obrázkov, grafov sú vlastníctvom spoločnosti Hangzhou EZVIZ Software Co, Ltd. (ďalej len „EZVIZ“). Táto používateľská príručka (ďalej len „príručka“) sa bez predchádzajúceho písomného povolenia spoločnosti EZVIZ nemôže žiadnym spôsobom reprodukovovať, meniť, prekladať ani distribuovať, čiastočne ani úplne. Pokiaľ nie je stanovené inak, spoločnosť EZVIZ neposkytuje žiadne záruky, garancie ani vyhlásenia, výslovné ani predpokladané, týkajúce sa príručky.


O tomto manuáli

Táto príručka obsahuje pokyny na používanie a správu produktu. Obrázky, grafy, nákresy a všetky ďalšie informácie, ktoré sú v ňom uvedené, slúžia len na opis a vysvetlenie. Informácie uvedené v návode sa môžu zmeniť bez predchádzajúceho upozornenia v dôsledku aktualizácií firmvéru alebo iných príčin. Najnovšiu verziu nájdete na webovej lokalite EZVIZ™ (<http://www.ezviz.com>).

Záznam o revíziách

Nová verzia - máj 2026

Označení ochranných známek

EZVIZ™,  a iné ochranné známky a logá spoločnosti EZVIZ sú vlastníctvom spoločnosti EZVIZ v rôznych jurisdikciách. Iné nižšie uvedené ochranné známky a logá sú vlastníctvom príslušných majiteľov.

Právne vyhlásenie o odmietnutí zodpovednosti

V MAXIMÁLNO M ŽOŽNOM ROZSAHU, KTORÝ POVOĽUJÚ PRÍSLUŠNÉ PRÁVNE PREDPISY, SA OPÍSANÝ PRODUKT, SPOLU S JEHO HARDVÉROM, SOFTVÉROM A FIRMVÉROM, DODÁVA V STAVE „AKO JE“ SO VŠETKÝMI PORUCHAMI A CHYBAMI A SPOLOČNOSŤ EZVIZ NEPOSKYTUJE ŽIADNE VÝSLOVNÉ ANI IMPLICITNÉ ZÁRUKY OKREM INÉHO VRÁTANE ZÁRUKY PREDAJNOSTI, USPOKOJIVEJ KVALITY, VHODNOSTI NA KONKRÉTNY ÚČEL A NEPORUŠENIA PRÁV TRETEJ STRANY. SPOLOČNOSŤ EZVIZ ANI JEJ RIADIACI PRACOVNÍCI, ZÁSTUPCOVIA, ZAMESTNANCI ALEBO AGENTI V ŽIADNOM PRÍPADE NENESÚ ŽIADNU ZODPOVEDNOSŤ ZA AKÉKOLĽEK OSOBITNÉ, NÁSLEDNÉ, NÁHODNÉ ALEBO NEPRIAME ŠKODY, OKREM INÉHO VRÁTANE ŠKÔD Z ÚSLÉHO PODNIKATEĽSKÉHO ZISKU, PRERUŠENIA PODNIKANIA, STRATY ÚDAJOV ALEBO DOKUMENTÁCIE V SÚVISLOSTI S POUŽÍVANÍM TOHTO PRODUKTU, A TO ANI V PRÍPADE, AK BOLA SPOLOČNOSŤ EZVIZ UPOZORNENÁ NA MOŽNOSŤ TAKÝCHTO ŠKÔD.

V MAXIMÁLNO M ŽOŽNOM ROZSAHU, KTORÝ POVOĽUJÚ PRÍSLUŠNÉ PRÁVNE PREDPISY, CELKOVÁ SÚHRNNÁ ZODPOVEDNOSŤ SPOLOČNOSTI EZVIZ ZA VŠETKY ŠKODY NEPREKROČÍ PŮVODNÚ KÚPNU CENU PRODUKTU. SPOLOČNOSŤ EZVIZ NEPREBERÁ ŽIADNU ZODPOVEDNOSŤ ZA ZRANENIA OSŮB ANI MAJETKOVÉ ŠKODY V PRÍPADE PRERUŠENIA PREVÁDZKY PRODUKTU ALEBO UKONČENIA SLUŽBY V DŮSLEDKU: A) NESPRÁVNEJ INŠTALÁCIE ALEBO INÉKO AKO URČENÉHO ÚČELU POUŽÍVANIA; B) OCHRANY ŠTÁTNEHO ALEBO VEREJNÉHO ZÁUJMU; C) VYŠŠEJ MOCI; D) VÁS ALEBO TRETEJ STRANY OKREM INÉHO VRÁTANE POUŽÍVANIA AKÝCHKOLĽEK PRODUKTOV, SOFTVÉRU, APLIKÁCIÍ TRETÍCH STRÁN A ĎALŠÍCH.

POUŽÍVANIE PRODUKTU S PRÍSTUPOM NA INTERNET JE ÚPLNE NA VAŠE VLASTNÉ RIZIKO. SPOLOČNOSŤ EZVIZ NENESIE ŽIADNU ZODPOVEDNOSŤ ZA NEŠTANDARDNÚ PREVÁDZKU, ÚNIK OSOBNÝCH ÚDAJOV ANI ZA INÉ ŠKODY V DŮSLEDKU KYBERNETICKÉHO ÚTOKU, HEKERSKÉHO ÚTOKU, VÍRUSOVEJ INFEKCIE ALEBO INÝCH BEZPEČNOSTNÝCH RIZÍK SIETE INTERNET; V PRÍPADE POTREBY VŠAK SPOLOČNOSŤ EZVIZ POSKYTNE VČASNÚ TECHNICKÚ PODPORU. PRÁVNE PREDPISY OHĽADOM BEZPEČNOSTNÉHO MONITOROVANIA A OCHRANY ÚDAJOV SA V JEDNOTLIVÝCH JURISDIKCIÁCH LÍŠIA. PRED POUŽÍVANÍM TOHTO PRODUKTU SI OVERTE VŠETKY PRÍSLUŠNÉ PRÁVNE PREDPISY VO VAŠEJ JURISDIKCII, ABY BOLO VAŠE POUŽÍVANIE PRODUKTU V SÚĽADE S PRÍSLUŠNÝMI PRÁVNÝMI PREDPISMI. SPOLOČNOSŤ EZVIZ NENESIE ŽIADNU ZODPOVEDNOSŤ V PRÍPADE POUŽÍVANIA PRODUKTU NA NEZÁKONNÉ ÚČELY.

V PRÍPADE AKÉHOKOLĽEK NESÚĽADU MEDZI USTANOVENIAMÍ UVEDENÝMI VYŠŠIE A PRÍSLUŠNÝMI PRÁVNÝMI PREDPISMI MAJÚ PREDNOSŤ PRÍSLUŠNÉ PRÁVNE PREDPISY.

Obsah

Dôležité bezpečnostné pokyny	1
Prehľad	1
1. Obsah balenia	1
2. Základy	2
Nastavenie	4
1. Získanie aplikácie EZVIZ	4
2. Zapnutie Kamery	4
Pridajte kameru do účtu EZVIZ	4
Možnosť A: Nastavenie Wi-Fi	4
Možnosť B: Nastavenie 4G	5
Inštalácia kamery	6
1. Inštalácia karty microSD™ (voliteľné)	6
2. Nabite kameru	6
3. Vyberte miesto inštalácie	7
4. Inštalácia	8
5. Upravte pohľad kamery	10
Zobrazenie vášho zariadenia	11
1. Živý náhľad	11
2. Nastavenia inteligentného detekovania	12
EZVIZ Connect	13
1. Používanie služby Amazon Alexa	13
2. Používanie služby Google Assistant	14
Najčastejšie otázky	15
Iniciatívy o používaní produktov s funkciou videa	16
Nabíjateľná lítium-iónová batéria	17

Dôležité bezpečnostné pokyny



Dôležité!

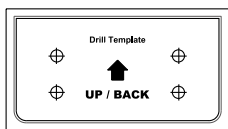
1. Nebezpečenstvo modrého svetla pre sieťnicu reflektora produktu vo vzdialenosti 200 mm je klasifikované ako nebezpečenstvo triedy 1. Prosím, nepozerajte sa na osvetlený reflektor, pretože to môže spôsobiť poškodenie očí.
2. Reflektor produktu môže mať riziká svetelného žiarenia a bezpečná vzdialenosť je približne 0,3 m.
3. Bez vhodnej ochrany, ako je nosenie slnečných okuliarov, pri inštalácii alebo údržbe produktu je potrebné dodržiavať bezpečnú vzdialenosť alebo zostať v oblasti, kde svetelný zdroj nemôže priamo svietiť, pred zapnutím svetla.

Prehľad

1. Obsah balenia



Kamera (x1)



Šablóna na vŕtanie (x1)



Napájací kábel (x1)



Súprava skrutiek (x1)



Regulačné informácie (x3)

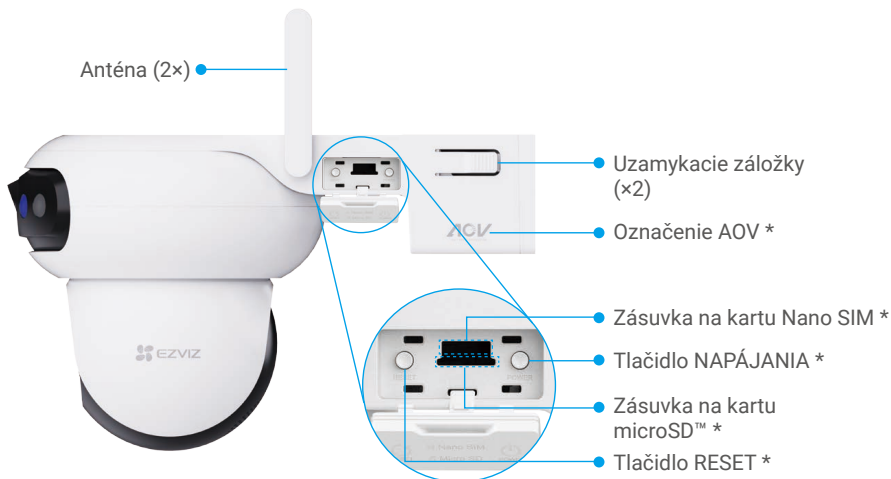


Príručka so stručným návodom (x1)

2. Základy



Názov	Popis
Červené/modré svetlá	<p>* Alarm</p> <p>Po pridaní kamery do aplikácie EZVIZ môžete povoliť alarm na stránke živého náhľadu kamery. Červené/modré svetlá blikajú striedavo červenou a modrou farbou.</p> <p>* Inteligentná detekcia</p> <p>Po pridaní kamery do aplikácie EZVIZ môžete aktivovať inteligentné detekcie (podrobnosti nájdete v časti "Nastavenia inteligentného detekovania"). Keď sa spustí detekcia, kamera vytvorí zodpovedajúce vizuálne upozornenia na základe parametrov nastavených v "Nastavenia svetiel".</p> <p>i Aby inteligentná detekcia fungovala správne, zapnite príslušné svetlá v aplikácii EZVIZ v časti Nastavenia > Nastavenia svetiel.</p>



Otvorte kryt

Názov	Popis
Označenie AOV	Znamená to, že zariadenie je vybavené najnovším systémom Always-On Video (AOV) spoločnosti EZVIZ funkcia umožňujúca 24/7 nahrávanie na kamere s batériou na dlhšiu dobu.
Zásuvka na kartu Nano SIM	Vložte kartu Nano SIM (kúpiť samostatne) do zásuvky na kartu.
Tlačidlo NAPÁJANIA	<ul style="list-style-type: none"> • Zapnuté: Stlačte a podržte 2 sekúnd. • Vypnutie: Stlačte a podržte 4 sekúnd.
Zásuvka na kartu microSD™	<ul style="list-style-type: none"> • Vložte kartu microSD™ (zakúpite si samostatne) do zásuvky na kartu. Pred použitím kartu inicializujte v aplikácii EZVIZ. • Odporúčaná kompatibilita: Trieda 10, max. priestor 512 GB.
Tlačidlo RESET *	Keď je kamera v prevádzke, stlačením a podržaním tlačidla na 4 sekundy reštartujete zariadenie a nastavíte všetky predvolené parametre.



Názov	Popis
Nabíjací port	Pre nabíjanie kamery.
LED indikátor	<p>■ Neprerušovaná modrá: Kamera sa spúšťa alebo video sa zobrazuje naživo v aplikácii EZVIZ.</p> <ul style="list-style-type: none"> • • Pomalé blikanie namodro: Kamera funguje správne. • • • Rýchlo blikajúca modrá: Kamera pripravený na konfiguráciu siete. • • Pomalé blikanie načerveno: Sieťová výnimka. • • • Rýchlo blikanie načerveno: Výnimka kamery. / Batéria je slabá. ■ Neprerušovaná zelená: Kamera je plne nabitá. • • Pomaly blikajúca zelená: Kamera sa nabíja.

Nastavenie

1. Získanie aplikácie EZVIZ

- i** Pred stiahnutím aplikácie:
- Ak je aplikácia už nainštalovaná, overte, či ide o najnovšiu verziu, skontrolovaním aktualizácií vo vašom obchode s aplikáciami.
 - Ak aplikácia nie je nainštalovaná, postupujte podľa krokov nižšie na jej stiahnutie.

1. Pripojte mobilný telefón k sieti Wi-Fi (odporúčané).
2. Stiahnite si aplikáciu EZVIZ vyhľadáním "EZVIZ" v App Store alebo Google Play™.
3. Zaregistrujte si účet EZVIZ a prihláste sa do aplikácie.



2. Zapnutie Kamery

1. Otvorte kryt na kamere.
2. Stlačte a podržte tlačidlo napájania na 2 sekundy, aby ste zapli zariadenie.



3. Opätovne pripevnite kryt.

Pridajte kameru do účtu EZVIZ

Pripojte kameru k sieti Wi-Fi alebo 4G, potom ju pridajte do aplikácie EZVIZ.

- Konfigurácia Wi-Fi: nakonfigurujte nastavenia Wi-Fi. Pozrite si časť "[Možnosť A: Nastavenie Wi-Fi](#)".
- 4G pripojenie: aktivujte 4G pripojenie cez SIM kartu. Pozrite si časť "[Možnosť B: Nastavenie 4G](#)".

- i** Priorita siete: Wi-Fi > 4G Sieť

Možnosť A: Nastavenie Wi-Fi

- i** Kameru pripojte k tej sieti Wi-Fi, ku ktorej máte pripojený svoj mobilný telefón.
1. Prihláste sa do aplikácie EZVIZ.
 2. Na domovskej obrazovke klepnite na "+" v pravom hornom rohu, aby ste prešli na stránku Skenovať QR kód.
 3. Naskenujte QR kód na obale tejto stručnej úvodnej príručky alebo na kamere.



i Môžete tiež priamo zadať SN zariadenia na pridanie.

4. Klepnite na „Wi-Fi sieť“ a postupujte podľa sprievodcu aplikácie EZVIZ na dokončenie konfigurácie Wi-Fi a pridanie kamery do vášho účtu EZVIZ.

i Odporúča sa povoliť sieť 4G, aby bola kamera vždy online. (Pre pripojenie k 4G sieti si pozrite [Možnosť B: Nastavenie 4G](#)). Upozorňujeme, že táto operácia môže spotrebovať malé množstvo mobilných dát.

Možnosť B: Nastavenie 4G

i Používanie siete 4G môže spôsobiť poplatky za dáta. Odporúča sa pravidelne sledovať používanie dát v Nastaveniach siete > 4G sieť.

1. Otvorte kryt na kamere.

2. Vložte kartu Nano SIM 4G (kúpiť samostatne) do otvoru na kartu Nano SIM podľa zobrazenia na obrázku nižšie.



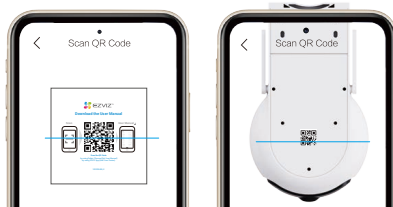
3. Opätovne pripevnite kryt.

i Po vložení Nano SIM karty sa kamera automaticky pripojí k 4G sieti. Keď počujete hlasový výzvu „Registrácia platformy úspešná“, znamená to, že kamera sa úspešne pripojila k 4G sieti.

4. Prihláste sa do aplikácie EZVIZ.

5. Na domovskej obrazovke klepnite na „+“ v pravom hornom rohu, aby ste prešli na stránku Skenovať QR kód.

6. Naskenujte QR kód na obale tejto stručnej úvodnej príručky alebo na kamere.



i Môžete tiež priamo zadať SN zariadenia na pridanie.

7. Postupujte podľa sprievodcu aplikáciou EZVIZ a pridajte kameru do svojho účtu v aplikácii EZVIZ.

i Ak kamera stále hlási „Pripojenie zlyhalo“, klepnite na Nastavenia siete APN v rozhraní Nastavenia siete a podľa sprievodcu aplikácie dokončíte konfiguráciu APN. (Informácie o APN získajte od svojho operátora.)

Inštalácia kamery

1. Inštalácia karty microSD™ (voliteľné)

1. Otvorte kryt na kamere.
2. Vložte kartu microSD™ (zakúpite si samostatne) do zásuvky na kartu.



3. Opätovne pripevnite kryt.

- i** Po nainštalovaní karty microSD™ vykonajte kroky uvedené nižšie a pred použitím karty inicializujte v aplikácii EZVIZ.
 1. V aplikácii EZVIZ kliknite na položku Zoznam záznamov v rozhraní Nastavenia zariadenia, aby ste skontrolovali stav karty microSD™.
 2. Ak stav microSD™ karty zobrazuje Neinicializovaná, klepnite na ňu a inicializujte ju. Stav sa potom zmení na Používa sa, čo umožní ukladať videá.

2. Nabite kameru

- i** • Kamera nenabíjajte, keď teplota prekročí 45 stupňov alebo klesne pod 0 stupňov.
• Počas nabíjania sa kamera automaticky zapne.

1. spôsob Adaptér napájania nabíjanie

Pre prvé použitie sa odporúča úplne nabiť kameru pomocou napájacieho adaptéra.

1. Otvorte vodotesnú zátku.
2. Pripojte kameru k elektrickej zásuvke pomocou priloženého napájacieho kábla a napájacieho adaptéra (DC5V 2A, zakúpiť samostatne) na nabíjanie.
- i** • Nie je dovolené nabíjať kameru pomocou napájacieho adaptéra vonku.
• Pre odpojenie od napájania odpojte napájací konektor zo zariadenia.



3. Po dokončení nabíjania sa uistite, že vodotesná zátka na nabíjacom porte je pevne uzavretá, aby sa zabránilo vniknutiu vlhkosti alebo poškodeniu vodou.

2. spôsob Solárny panel nabíjanie

- 1 Ak ste zakúpili súpravu, solárny panel sa dodáva spolu s kamerou; v opačnom prípade sa solárny panel predáva samostatne. Pre podrobné operácie nabíjania si prosím pozrite *používateľskú príručku solárneho panela 8W*.

Ak plánujete používať solárny panel na nepretržitú vonkajšiu prevádzku, postupujte podľa nasledujúcich krokov na nabíjanie kamery.

1. Dokončíte inštaláciu. (Podrobné informácie o operáciách nájdete v časti "[Inštalácia](#)").
2. Pripojte výstupný napájací kábel solárneho panela k nabíjaciemu portu kamery. Odteraz používame nástennú kameru na ilustráciu.



3. Vyberte miesto inštalácie

Vyberte miesto s čistým výhľadom bez prekážok a dostatočne silným bezdrôtovým signálom. Pamätajte na nasledujúcu radu.

- Uistite sa, že je stena dosť pevná, aby udržala trojnásobnú hmotnosť kamery.
- Odporúčaná výška montáže: 2,5 - 3 metre (8,2 - 9,8 stopy) nad zemou.



Dôležité poznámky o znižovaní príliš veľkého počtu alarmov:

- Nainštalujte kameru mimo miesta so silným osvetlením, vrátane priameho slnečného svetla, jasného umelého osvetlenia atď.
- Nezakladajte kameru v blízkosti žiadnych vývodov, vrátane vetracích otvorov klimatizácie, výstupov zvlhčovača, vetracích otvorov prenosu tepla projektorov atď.
- Nainštalujte kameru mimo miest so silným vetrom.
- Nainštalujte kameru nie priamo oproti zrkadlu.
- Udržujte kameru aspoň 1 meter od akýchkoľvek bezdrôtových zariadení, vrátane Wi-Fi routerov a telefónov, aby ste sa vyhli bezdrôtovým rušeniam.

4. Inštalácia

Kameru je možné namontovať na stenu, na strop a na stožiar.

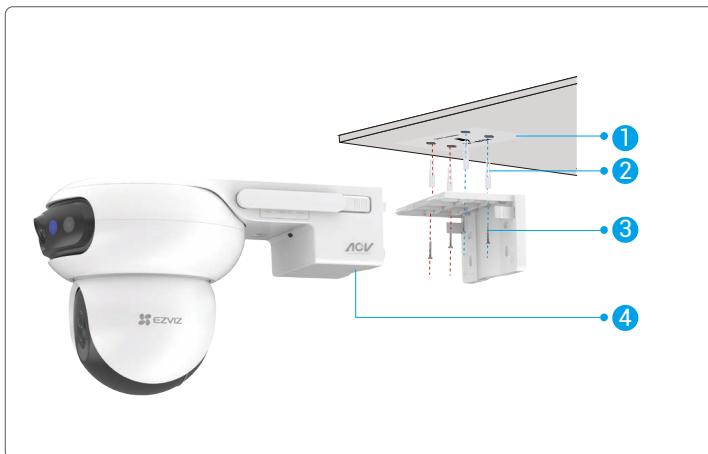
i Pred inštaláciou odstráňte ochrannú fóliu z objektívu.

Stlačte zaistovacie západky na oboch stranách montážneho držiaka, pričom druhou rukou jemne ťahajte montážny držiak smerom von, aby ste ho uvoľnili.

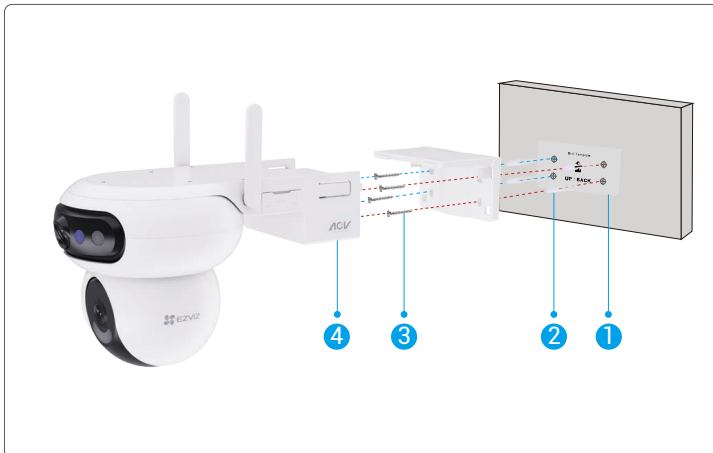


Stropný/stenný držiak

1. Prilepte šablónu na vŕtanie na čistý a rovný povrch.
2. (Len pre betónové stropy/steny) Vyvŕtajte otvory na skrutky podľa šablóny a vložte do nich hmoždinky.
3. Použite skrutky (PA4×25) na upevnenie montážneho držiaka na inštaláciu plochu.
4. Namontujte kameru na montážnu konzolu, kým nepočujete zvuk kliknutia, čo znamená, že karoséria zariadenia je kompletne pripojená k montážnej konzole.

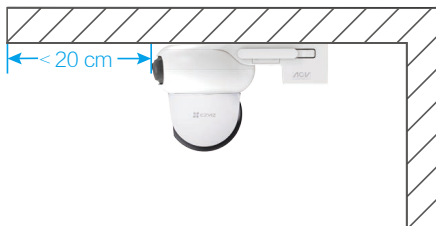


Obr. 1 Stropné upevnenie



Obr. 2 Nástenné upevnenie

- 1 Ak je zariadenie pri montáži na strop nainštalované pod podkrutami, odporúča sa, aby vzdialenosť medzi zariadením a podkrutami bola menšia ako 20 cm, aby sa v noci predišlo odrazom na stene, ktorý môže ovplyvniť kvalitu obrazu.



Pri montáži na stenu zabezpečte, aby bola kamera nainštalovaná aspoň 30 cm pod hornou časťou steny, aby sa v noci predišlo odrazom na stene, čo môže ovplyvniť kvalitu obrazu.



Držiak na stĺp

1. Použite obruč (zakúpiť samostatne) na upevnenie montážneho držiaka na stĺp.
2. Namontujte kameru na montážnu konzolu, kým nepočujete zvuk kliknutia, čo znamená, že karoséria zariadenia je kompletne pripojená k montážnej konzole.



5. Upravte pohľad kamery

Po dokončení inštalácie môžete na dosiahnutie dobrého monitorovania upraviť uhol objektívu kamery sledovaním obrazovky náhľadu v reálnom čase v aplikácii EZVIZ.

- Širokouhlý objektív: podporuje horizontálne nastavenie v aplikácii EZVIZ a manuálne vertikálne nastavenie (ako je znázornené na obrázku nižšie).
- PTZ objektív: podporuje nastavenie vo všetkých smeroch (hore, dole, vľavo a vpravo).

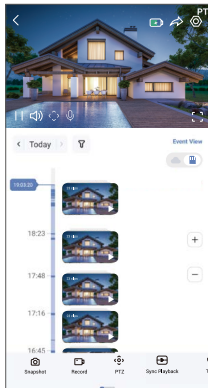


Zobrazenie vášho zariadenia

i Rozhranie aplikácie sa môže zmeniť v dôsledku aktualizácie verzie.

1. Živý náhľad

Spustite aplikáciu EZVIZ, klepnite na kartu zariadenia tohto priezoru, aby ste prešli na stránku zariadenia. Potom klepnite na tlačidlo Živý prehľad, čím prejdete na stránku živého prehľadu, kde môžete sledovať a počúvať živý prenos, robiť snímky, nahrávať videá a podľa potreby vybrať rozlíšenie videa.



i Potiahnutím vľavo a vpravo po obrazovke zobrazíte ďalšie ikony.

Ikona	Popis
	Batéria. Zobrazí zostávajúcu kapacitu batérie.
	Zdieľanie. Zariadenie môžete zdieľať s kýmkoľvek chcete.
	Nastavenia. Zobrazenie alebo zmena nastavení zariadenia.
	Snímka. Vytvorenie snímky.
	Nahrávať. Manuálne spustenie/zastavenie zaznamenávania.
	PTZ. Ťuknutím na štyri šípkové tlačidlá pod živým zobrazením upravte objektív PTZ.
	Hovor. Ťuknutím na položku sa môžete rozprávať s ľuďmi pred zariadením.
	Synchronizované prehrávanie. Klepnite na zobrazenie obrázkov zo širokouhlého a PTZ objektívu súčasne.
	Mono prehrávanie. Klepnite na výber širokouhlého obrazu alebo obrázka z PTZ objektívu, živý náhľad zobrazí iba obraz zodpovedajúceho objektívu.
	Zobraziť, kde ťuknete. Ťuknutím na ľubovoľné miesto na širokouhlom obraze automaticky nasmerujete objektív PTZ na priblíženie vybrateho priestoru a zachytíte presné detailné blízke snímky na zlepšenie monitorovania.
	Rozlíšenie. Ťuknutím vyberte rozlíšenie videa.
	Alarm. Ťuknite na ikonu a zariadenie bude ozývať zvuky a blikať, aby odradilo od násilníkov.
	Zariadenie v blízkosti. Ťuknutím vyberte dostupné blízke zariadenia na živé zobrazenie na viacerých obrazovkách.
	PiP (Obraz v obraze). Kliknite a pozerajte video cez iné aplikácie.
	Rada. Kliknite pre zobrazenie viac informácií o zariadení.

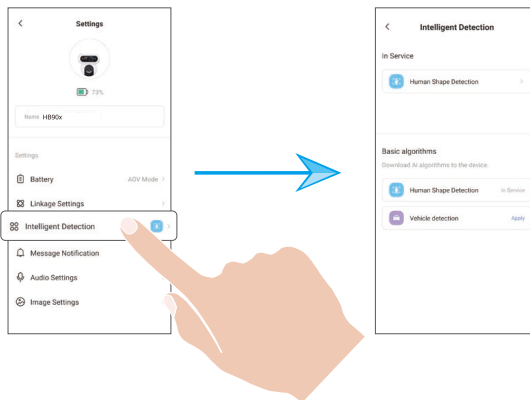
2. Nastavenia inteligentného detekovania

Zariadenie podporuje inteligentné detekcie. Postupujte podľa krokov nižšie na jeho konfiguráciu.

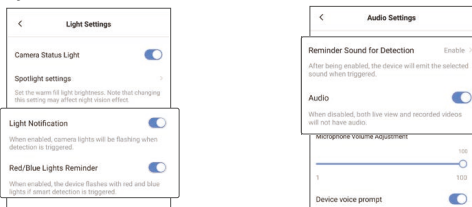
1. Prejdite do nastavení zariadenia > Inteligentná detekcia.

2. Klepnite na „Použiť“ na aktiváciu konkrétnych AI algoritmov pre vaše zariadenie.

- i** Po aktivovaní algoritmu AI naň klepnite, aby ste nakonfigurovali relevantné parametre, ako napríklad nastavenie detekčných oblastí pre rôzne šošovky a výber citlivosti detekcie.



3. Po dokončení nastavení inteligentného detekovania sa vráťte na stránku nastavení zariadenia. Klepnite na „Nastavenia svetiel“ na povolenie príslušných svetelných upozornení a na „Nastavenia zvuku“ na povolenie nastavení zvuku podľa potreby.



Kamera bude vytvárať zodpovedajúce zvukové a vizuálne upozornenia na základe parametrov nastavených v "Nastavenia svetiel" a "Nastavenia zvuku" za nasledujúcich podmienok:

- V živom zobrazení je detekovaný ľudský tvar (ak je povolená "Detekcia človeka").
- V živom zobrazení je detekované vozidlo (ak je povolená „Detekcia vozidla“).

1. Používanie služby Amazon Alexa

Tieto pokyny vám umožnia ovládať svoje zariadenia EZVIZ pomocou služby Amazon Alexa. Ak narazíte na akékoľvek ťažkosti počas procesu, pozrite si Riešenie problémov.

Pred začatím práce skontrolujte, či sú splnené tieto podmienky:

1. Zariadenia EZVIZ sú pripojené k aplikácii EZVIZ.
2. V aplikácii EZVIZ vypnite možnosť Šifrovanie videa a zapnite možnosť Zvuk na stránke Nastavenia zariadenia.
3. Máte zariadenie so službou Alexa (napr. Echo Spot, Echo-Show, všetky nové produkty Echo-Show, Fire TV (všetky generácie), kľúč Fire TV (len druhá generácia), inteligentné televízory s edíciou Fire TV).
4. Aplikácia Amazon Alexa je už nainštalovaná v inteligentnom zariadení a máte vytvorené konto.

Ovládanie zariadení EZVIZ pomocou služby Amazon Alexa:

1. Spustíte aplikáciu Alexa a z ponuky vyberte „Zručnosti a hry“.
2. Na obrazovke Zručnosti a hry vyhľadajte text „EZVIZ“ a zobrazia sa zručnosti „EZVIZ“.
3. Vyberte zručnosť zariadenia EZVIZ, potom klepnite na **POVOLÍŤ POUŽÍVANIE**.
4. Zadaťte svoje používateľské meno a heslo EZVIZ a klepnite na **Prihlásif sa**.
5. Ťuknutím na tlačidlo **Autorizovať** umožníte službe Alexa prístup k svojmu kontu EZVIZ na ovládanie zariadení EZVIZ.
6. Zobrazí sa nápis „Úspešné prepojenie konta EZVIZ“. Potom ťuknite na položku **VYHĽADAŤ ZARIADENIA** a umožníte službe Alexa nájsť všetky vaše zariadenia EZVIZ.
7. Vráťte sa do ponuky aplikácie Alexa, vyberte položku „Zariadenia“ a medzi zariadeniami uvidíte všetky svoje zariadenia EZVIZ.

Hlasové ovládanie

Vyhľadajte nové inteligentné zariadenie prostredníctvom ponuky „Inteligentná domácnosť“ v aplikácii Alexa alebo pomocou funkcie hlasového ovládania Alexa.

Po vyhľadaní zariadenia ho budete môcť ovládať hlasom. Službe Alexa zadávajúte jednoduché povely.

- 📌 **Napríklad názov vášho zariadenia: „ukáž kameru xxxx“ môžete zmeniť v aplikácii EZVIZ. Vždy, keď zmeníte názov zariadenia, budete musieť zariadenie znova nájsť a aktualizovať názov.**

Riešenie problémov

Čo mám robiť, ak sa aplikácii Alexa nepodarí vyhľadať moje zariadenie?

Skontrolujte prípadné problémy s pripojením k sieti Internet.

Reštartujte inteligentné zariadenie a znova ho skúste vyhľadať v aplikácii Alexa.

Prečo sa v aplikácii Alexa zobrazuje stav zariadenia „offline“?

Je možné, že zariadenie bolo odpojené od siete. Reštartujte inteligentné zariadenie a znova ho skúste vyhľadať v aplikácii Alexa.

Skontrolujte, či je smerovač pripojený na internet, a skúste to znova.

- 📌 **Podrobnosti o krajinách, kde je k dispozícii služba Amazon Alexa, nájdete na oficiálnej webovej stránke Amazon Alexa.**

2. Používanie služby Google Assistant

Vďaka službe Google Assistant môžete aktivovať zariadenie EZVIZ a zobraziť živý náhľad pomocou vyslovenia hlasových príkazov Google Assistant.

Vyžadujú sa nasledujúce zariadenia a aplikácie:

1. Funkčná aplikácia EZVIZ.
2. V aplikácii EZVIZ vypnite možnosť Šifrovanie videa a zapnite možnosť Zvuk na stránke Nastavenia zariadenia.
3. Televízor s pripojenou funkčnou službou Chromecast.
4. Aplikácia Google Assistant v telefóne.

Začnite nasledujúcim postupom:

1. Nastavte zariadenie EZVIZ a uistite sa, že v aplikácii funguje správne.
2. Stiahnite si aplikáciu Google Home z lokality App Store alebo Google Play™ a prihláste sa do svojho konta Google.
3. Na domovskej obrazovke ťuknite na ikonu „+“ v ľavom hornom rohu, vyberte položku „Nastaviť zariadenie“ zo zoznamu ponuky a prejdite do rozhrania s nastaveniami.
4. Ťuknite na položku Pracuje so službou Google, vyhľadajte text „EZVIZ“, aby ste našli možnosti „EZVIZ“.
5. Zadajte svoje používateľské meno a heslo EZVIZ a klepnite na Prihlásiť sa.
6. Ťuknutím na tlačidlo Autorizovať umožníte službe Google prístup k svojmu kontu EZVIZ, aby služba Google mohla ovládať vaše zariadenia EZVIZ.
7. Ťuknite na položku Návrat do aplikácie.
8. Postupujte podľa vyššie uvedených krokov na dokončenie autorizácie. Po dokončení synchronizácie bude služba EZVIZ uvedená v zozname služieb. Ak chcete zobraziť zoznam kompatibilných zariadení v konte EZVIZ, ťuknite na ikonu služby EZVIZ.
9. Teraz vyskúšajte niektoré príkazy. Použite názov kamery, ktorý ste vytvorili pri nastavovaní systému.

Používatelia môžu spravovať zariadenia ako samostatné jednotky alebo ako skupinu. Pridanie zariadení do miestnosti umožňuje používateľom ovládať skupinu zariadení súčasne jedným príkazom.

Ďalšie informácie nájdete kliknutím na prepojenie:

<https://support.google.com/googlehome/answer/7029485?co=GENIE.Platform%3DAndroid&hl=en>

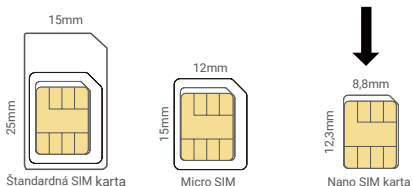
Najčastejšie otázky

Otázka : Ak je kamera v aplikácii offline, bude nahrávanie videa pokračovať?

Odpoveď: Ak je kamera zapnutá, ale odpojená od internetu, miestne nahrávanie bude pokračovať, ale cloudové nahrávanie sa zastaví. Ak je kamera vypnutá, obe video nahrávky sa zastavia.

Otázka: Čo je karta Nano SIM?

Odpoveď: Karta Nano SIM má rozmery 12,3 mm x 8,8 mm x 0,67 mm, čo ju robí najmenšou z troch typov.



Keď je SIM karta uzamknutá PIN kódom, je potrebné ju odomknúť pred vložením do zariadenia.

Otázka : Ako odomknúť PIN karty Nano SIM?

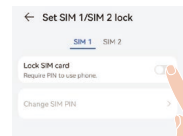
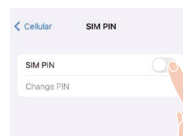
Odpoveď: Väčšinu SIM PIN kódov je možné nastaviť na odomknutie vo vašom telefóne nasledovne:

•Pre operačný systém iOS:

1. Vložte kartu Nano SIM.
2. V telefóne prejdite do časti Nastavenia > Mobilné siete > SIM karty > PIN SIM karty.
3. V časti PIN karta SIM vypnite „PIN karta SIM“ zadaním PIN kódu.

•Pre Android systém:

1. Vložte kartu Nano SIM.
2. Na telefóne prejdite do Nastavenia > Zabezpečenie > Ďalšie nastavenia > PIN karta SIM.
3. V časti PIN karta SIM vypnite „PIN karta SIM“ zadaním PIN kódu.



Ak sa PIN karta SIM nedá odomknúť alebo je neplatná, kontaktujte svojho operátora.

Otázka : Prečo video zariadenia často zaostáva, zamŕza alebo dochádza k opakovaným výpadkom Wi-Fi?

Odpoveď: Aktuálne pripojený Wi-Fi signál je slabý alebo rušený, čo spôsobuje nestabilný prenos dát. Odporúča sa prepnúť zariadenie na sieť 4G.

1. Prejdite do nastavení zariadenia > Nastavenia siete, aktivujte 4G sieť a deaktivujte Wi-Fi sieť.

i Môžete súčasne povoliť sieť 4G a sieť Wi-Fi. Toto zlepšuje sieťový výkon kamery, ale môže viesť k zvýšenej spotrebe energie.

2. Vložte 4G Nano SIM kartu do slotu pre Nano SIM kartu. (Podrobné informácie o operáciách nájdete v časti "[Možnosť B: Nastavenie 4G](#)".)
3. Keď počujete hlasovú výzvu „Registrácia platformy úspešná“, znamená to, že kamera sa úspešne pripojila k 4G sieti.

Otázka : Prečo sa údaje siete 4G spotrebúvajú príliš rýchlo?

Odpoveď: Ak je vaše zariadenie nainštalované na mieste s dostupnou Wi-Fi sieťou, odporúča sa prepnúť na Wi-Fi sieť, aby ste ušetrili dáta.

1. Prejdite do nastavení zariadenia > Nastavenia siete, aktivujte Wi-Fi sieť.
2. Klepnite na „Nekonfigurované“ a dokončite konfiguráciu Wi-Fi podľa sprievodcu aplikácie.

i Ďalšie informácie o zariadení nájdete na lokalite www.ezviz.com/eu.

Iniciatívy o používaní produktov s funkciou videa

Vážení používatelia EZVIZ,

Technológie ovplyvňujú všetky aspekty nášho života. Ako technologická spoločnosť s perspektívou sme si stále viac vedomí úlohy technológie pri zlepšovaní efektívnosti a kvality nášho života. Súčasne si uvedomujeme aj potenciálny škodlivý vplyv nesprávneho použitia. Napríklad, video produkty môžu nahrávať skutočné, úplné a jasné obrazy, preto majú veľkú hodnotu pri zobrazovaní faktov. Napriek tomu, nevhodné rozširovanie, používanie a/alebo spracovanie videozáznamov môže porušiť súkromie, legitímne práva a záujmy iných.

Zaviazaní k inováciám technológií pre dobro, my v spoločnosti EZVIZ tu týmto vážne odporúčame, aby každý používateľ správne a zodpovedne využíval video produkty, a tým spoločne vytvárali pozitívne prostredie, kde všetky súvisiace praktiky a používanie sú v súlade s platnými zákonmi a predpismi, rešpektujú záujmy a práva jednotlivcov a podporujú sociálnu morálku.

Tu sú iniciatívy spoločnosti EZVIZ, na ktoré by sme si cenili vašu pozornosť:

1. Každý jednotlivec má rozumné očakávanie súkromia a používanie video produktov by nemalo byť v konflikte s takýmto rozumným očakávaním. Preto by mal byť zobrazený varovný oznámenie, ktoré upresňuje monitorovací rozsah, pri inštalácii videoproduktov na verejných miestach. V prípade priestorov, ktoré nie sú verejné, sa dôkladne posúdia práva a záujmy zainteresovaných osôb vrátane, ale nie výlučne, inštalácie video produktov len po získaní súhlasu zainteresovaných strán a neinštalácie vysoko neviditeľných video produktov bez vedomia iných osôb.
2. Video produkty objektívne zaznamenávajú zábery reálnych aktivít v určitom čase a priestore. Používatelia musia vopred primerane identifikovať osoby a práva, ktoré sú súčasťou tohto rozsahu, aby sa predišlo porušeniu portréту, súkromia alebo iných zákonných práv iných osôb pri ich ochrane pomocou produktov s videom. Dôležité je, že ak si zvolíte povoliť funkciu nahrávania zvuku na svojej kamere, zachytiť zvuky vrátane konverzácií v rámci monitorovacieho dosahu. Dôrazne odporúčame komplexné hodnotenie potenciálnych zdrojov zvuku v dohľadovom rozsahu, aby ste plne pochopili nevyhnutnosť a primeranosť pred zapnutím funkcie nahrávania zvuku.
3. Video produkty používajúce budú neustále generovať zvukové alebo vizuálne údaje z reálnych scén - prípadne aj biometrické informácie, ako sú tvárové obrazy - na základe výberu funkcií produktu používateľom. Takéto údaje je možné použiť alebo spracovať na použitie. Videoprodukty sú len technologické nástroje, ktoré nevykonávajú a ani nemôžu ľudsky uplatňovať právne a morálne normy na usmernenie zákonného a správneho používania údajov. Dôležitý je spôsob a účel ľudí, ktorí kontrolujú a používajú vytvorené údaje. Preto správcovia údajov nesmú len prísne dodržiavať platné zákony a predpisy, ale aj plne rešpektovať nezáväzná pravidlá vrátane medzinárodných dohôd, morálnych noriem, kultúrnych norm, verejného poriadku a miestnych zvyklostí. Okrem toho by sme mali vždy uprednostňovať ochranu súkromia a práva na zobrazenie portrétov a iné primerané záujmy.
4. Video dáta neustále generované videoproduktmi nesú práva, hodnoty a ďalšie požiadavky rôznych zainteresovaných strán. Preto je mimoriadne dôležité zabezpečiť bezpečnosť údajov a chrániť produkty pred škodlivými zásahom. Každý používateľ a správca údajov musí prijať všetky primerané a potrebné opatrenia na maximalizáciu bezpečnosti produktu a údajov, aby sa predišlo úniku údajov, nevhodnému zverejneniu alebo zneužitiu, vrátane, ale nie obmedzené na, nastavenie prístupového riadenia, výber vhodného sieťového prostredia, kde sú pripojené video produkty, a zriadenie a neustále optimalizovanie bezpečnosti siete.
5. Video produkty významne prispeli k zvýšeniu bezpečnosti našej spoločnosti a veríme, že budú aj naďalej zohrávať pozitívnu úlohu v rôznych aspektoch nášho každodenného života. Akýkoľvek pokus zneužiť tieto produkty na porušenie ľudských práv alebo zapojiť sa do nezákonných aktivít odporuje samotnej podstate hodnôt v technologickej inovácii a vývoji produktov. Každý používateľ a odporúčame, aby si vytvoril vlastné metódy a pravidlá na hodnotenie a monitorovanie používania video produktov, aby sa zabezpečilo, že tieto produkty sa používajú vždy správne, starostlivo a s dobrou vôľou.

Nabíjateľná lítium-iónová batéria

Typ batérie zariadenia: dobíjateľný batériový pack s lítium-iónovými článkami.

Model batérie: PH18650-7

Menovité napätie: 3,65 V

Menovitá kapacita: 10400 mAh/3796 Wh

Výrobca batérii: Phenix New Energy (Huizhou) Co., Ltd.

Nebezpečné zložky (chemický názov)	Číslo CAS.	Hmotnosť (%)
Lítium-niklo-kobalt-mangán	346417-97-8	36,6
Graphite	7782-42-5	19,8
Acetylénová čeň	1333-86-4	0,9
Lítium hexafluorofosfát	21324-40-3	2,0
Etyléncarbonát	96-49-1	2,0
Ethylmethylkarbonát	623-53-0	1,0
Dimethylkarbonát	616-38-6	6,8
Meď	7440-50-8	7,6
Hliník	7429-90-5	3,5
Železo	7439-89-6	17,3
Iné	/	2,5